

코로나 바이러스 감염증19

어린이집 대응 지침 V-2판과 감염병 예방교육

시흥시육아종합지원센터장 조진희



코로나19

어린이집 대응 지침

V-2판

본 매뉴얼은 보건복지부 '코로나 바이러스감염증-19 유행대비 어린이집용 대응지침 V-2판' (20.8.31 시행) 가이드라인을 기본으로 하여 코로나19 예방 및 확산방지를 위해 어린이집 상황에 맞게 구성한 시흥시 어린이집 코로나19 대응 매뉴얼입니다.

보건복지부에서 이미 안내했던 지침 등의 내용은 동 매뉴얼에 포함하였으며, 어린이집 상황에 따라 적합하게 적용하시기 바랍니다.

시흥시 모든 어린이집 교직원과 부모들의 노력과 실천으로 시흥시 코로나 보호구역은 만들어집니다.

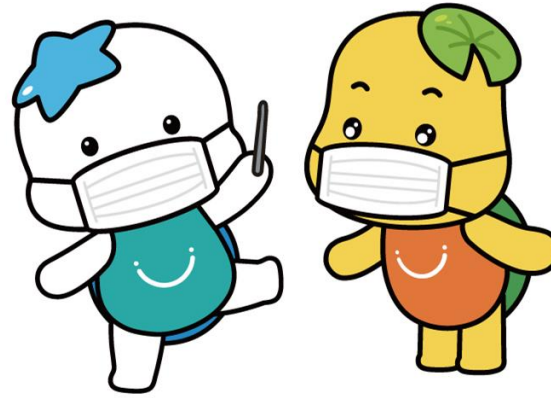
본 매뉴얼은 향후 보건복지부와 시흥시 지침에 따라 변경될 수 있음을 알립니다.

코로나 바이러스

감염증19

대응 조치 주요 개정

사항



감염예방을 위한

개정사항

- 환경 위생 관리 : 어린이집 내 공기 청정기 가동 기준
- 내부 순환방식의 공기 청정기 가동은 제한하되, 미세먼지 나쁨 등 필요시 필터 관리 및 환기 에 철저를 기하고 가동함
- 접촉의 최소화, 어린이집 외부인 출입금지 : 휴원
지역에서도 동일하게 적용 (단 지역사회 감염 수준 등을 고려한 휴원 지역 지자체장 판단에 따라 특별활동 등을 금지할 수 있음)
- 어린이집 등원, 출입 시 관리 강화: 코로나 19 확진을 받은 경우 음성 확인서 제출시까지 등원 및 출근 중단 다만 병원 등에서 격리해제 되었으나, 음성확인서 제출이 불가능한 경우 격리해제일로부터 2주 후 출근 또는 등원 가능
- 발열 또는 호흡기 증상이 나타난 보육교직원 또는 재원아동은 증상이 호전 될 때 까지 출근 또는 등원을 중단.

감염예방을 위한

개정사항

□ 유증상자 발견 시

- 기관 내 추가 유증상자를 확인하고, 유증상자의 이송 후에는 격리 장소를 소독
- 의심환자와 접촉한 보육교직원 및 재원아동은
의심환자의 검사결과가 나올 때 까지 **등원 중단하고, 외출을 자제하고 자택에 머물도록 하며**, 의심환자의 검사결과 음성이면 업무(등원)복귀
- 단, **자택에서 머물 시** 발열, 호흡기 증상이 있는지 확인하여 만일 이러한 증상이 나타날 시, 지체없이 관할 보건소에 연락토록 안내조치

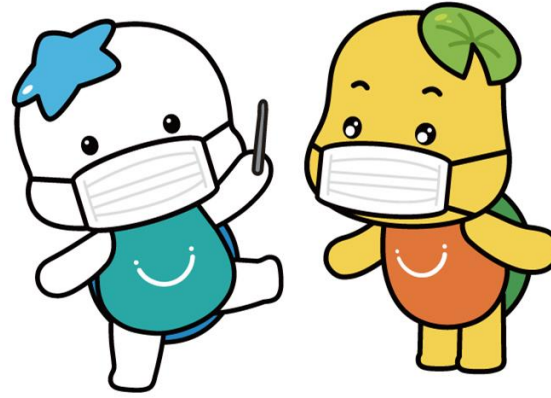
□ 일시 폐쇄 기준

- **(확진자 발생 시) 원내 확진자 최종 등원일(근무일)로 부터 14일간**

* 보건소 역학조사 결과 확진되기 전부터 등원하지 않아 원내 접촉자가 없다고 판단하는 경우 일시폐쇄하지 않을 수 있음.

- **(접촉자 발생 시) 접촉자 최초 검사결과 음성판정시 까지**

* 최초 검사 결과 양성일 경우에는 확진자 발생 시 기준에 따름
격리 중 2차 검사에서 양성으로 판정되더라도 확진자 발생시 기준에 따름
(최종 등원일로부터 14일간 일시폐쇄)



코로나 바이러스감염증19 감염병 예방 관리 및 교육



잠깐!

다음 영유아
및 교직원
등원 또는
출근 중단

1. 코로나 19확진을 받은 보육교직원 또는 재원아동은 음성확인서 제출 시 까지 등원, 출근을 중단할것
 - 다만 격리해제가 되었으나 음성확인서 제출이 불가능한 경우 격리해제일로부터 2주 후 출근 또는 등원 가능(입원 치료통지서 및 격리통지서, 입퇴원 확인서, 퇴소확인서 등으로 기간확인)
2. 보건 당국으로 부터 자가 격리 통지를 받은 경우 자택에서 2주간 자가격리 (확진자의 접촉자 또는 해외 입국자)
3. **동거인이 자가격리 통보를 받은 경우** 동거인이 자가격리 해제시 까지 출근 또는 등원 중단
 - * 동거인이 격리면제 대상자이며 진단검사 결과 음성일 시, 보육교직원 또는 재원 아동은 출근 또는 등원 가능
4. 본인 또는 동거인중 해외 또는 코로나 19 발생 장소 여행력이 있는 보육교직원 또는 재원아동
5. 발열 또는 호흡기 증상이 나타난 보육교직원 또는 재원아동 (**증상이 호전될때까지**)

감염예방을 위한 관리

*** 보육교직원, 재원아동 등 감염병
예방관리교육 및 홍보**

- 보육교직원 대상 감염병 예방관리 교육
(코로나 행동수칙/ 생활 속 거리두기 실천/ 개인물품 사용
등)

- 등원 중단 방침 고지 및 게시판에 안내
(발열 또는 호흡기 증상, 본인 또는 동거인이 해외 및
코로나19 발생 장소 여행력이 있는 경우)



감염예방을 위한 관리

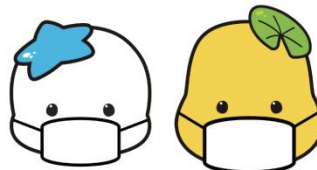
* 어린이집 마스크 사용 기준

-보육교직원: 아동 접촉시, 외부인 접촉시

(유증상자 발생시 반드시 **수술용 또는 보건용 마스크** 착용)

-아동: 마스크 착용 의무아님.

(집단활동이나 차량이용시 마스크 착용 권고)

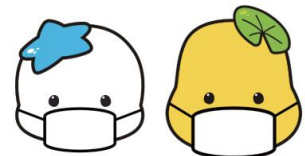


감염예방을 위한 관리

2020. 07. 17



주의!
제대로 쓰지 않으면 예방효과가 없어요!
**잘못된 마스크 착용,
안돼요!**



질병관리본부

KCDC

대응지침 제9판 부록5 '일반국민 10대 수칙'

코로나19 예방

행동수칙

10

가지

“코로나19와의 장기전, 흔들림 없이 함께 하면 이겨낼 수 있습니다”

01

사람과 사람 사이, 두 팔 간격(2m(최소 1m)) 거리 유지하기

02

두 팔 간격 거리가 어려우면 마스크 착용하기

2세 미만의 유아, 주변의 도움 없이 마스크를 벗을 수 없는 사람,
마스크 착용 시 호흡이 어려운 경우의 사람은 마스크 착용을 권하지 않습니다.

03

환기가 안 되고 많은 사람이 가까이 모이는 장소는 방문 자제하기

04

흐르는 물에 비누로 손을 30초 이상 꼼꼼하게 자주 씻기

05

씻지 않은 손으로 눈·코·입 만지지 않기

06

기침이나 재채기할 때 옷소매나 휴지로 입과 코를 가리기

07

매일 주기적으로 환기하고 자주 만지는 표면은 청소, 소독하기

08

발열, 호흡기 증상(기침이나 호흡곤란 등)이 있는 사람과 접촉 피하기

09

매일 본인의 발열, 호흡기 증상 등 코로나19 임상증상 발생 확인하기

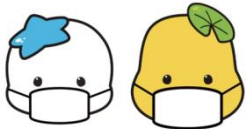
주요 증상으로는 발열(37.5℃), 기침, 호흡곤란, 오한, 근육통, 두통, 인후통,
후각·미각소실 등 그 외에 피로, 식욕감소, 가래, 소화기증상(오심, 구토, 설사 등),
혼돈, 어지러움, 콧물이나 코막힘, 객혈, 흉통, 결막염, 피부 증상 등이 다양

10

필요하지 않는 여행 자제하기

2020.07.0

감염예방을 위한 관리





자가격리대상자 가족·동거인 생활수칙

- 코로나19 대응지침 제9-2판 부록4 -

✓ 최대한 자가격리대상자와 접촉하지 않기

- 특히 노인, 임산부, 소아, 만성질환, 암 등 면역력이 저하된 분은 접촉 금지
- 자가격리 장소에 외부인(함께 살지 않는 가족 포함)의 방문도 금지
- ※ 특수한 경우(돌봄서비스, 방문간호 등) 관할 보건소(담당 공무원)와 연락 후 방문하기

✓ 자가격리대상자와 동거가족(동거인 포함) 모두 항상 마스크를 착용하는 것이 원칙

(다만, 집 안에서 서로 독립된 공간에 있을 시에는 마스크 미착용 가능)

✓ 불가피하게 자가격리대상자와 접촉할 경우 마스크를 쓰고 서로 2m 이상 거리 두기

✓ 자가격리대상자와 독립된 공간에서 생활하고, 공용으로 사용하는 공간은 자주 환기 시키기

✓ 물과 비누 또는 손세정제를 이용하여 손을 자주 씻기

✓ 자가격리대상자와 생활용품(식기, 물컵, 수건, 침구 등) 구분하여 사용하기

- 자가격리대상자의 의복 및 침구류 단독세탁
- 자가격리대상자의 식기류 등은 별도로 분리하여 깨끗이 씻기 전 다른사람 사용 금지

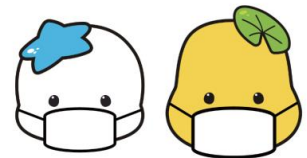
✓ 테이블 위, 문 손잡이, 욕실기구, 키보드, 침대 옆 테이블 등 손길이 많이 닿는 곳의 표면 자주 닦기

✓ 자가격리대상자의 건강상태 주의 깊게 관찰하기

✓ 자가격리대상자의 동거인(가족 등)이 많은 사람과 접촉 및 집단시설* 관련 종사자는 자가격리자의 격리해제일까지 스스로 업무제한 권고

*집단시설 : 학교, 학원, 어린이집, 유치원, 사회복지시설, 산후조리원, 의료기관 등

감염예방을 위한 관리



코로나바이러스감염증-19 주요 증상

호흡곤란 ✓ 오한, 근육통, 두통 ✓ 인후통 ✓ 후각·미각 소실 ✓ 폐렴 등

2020.8.20

감염예방을 위한 관리

*환경 위생 관리

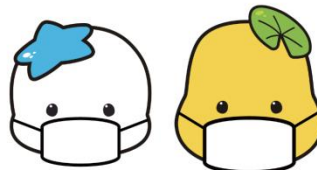
* 냉방기기 가동 시

- 최소 2시간마다 1회 이상 환기 실시
- 에어컨 바람이 몸에 직접 닿지 않도록 바람세기낮추기

(에어컨과 선풍기 같이 사용 주의)

- 밀집도가 높을 수록 더 자주 환기

(냉방순환방식의 공기청정기 가동은 제한하되, 미세먼지 나쁨 등 필요시 필터관리 및 환기에 철저를 기하고 가동)

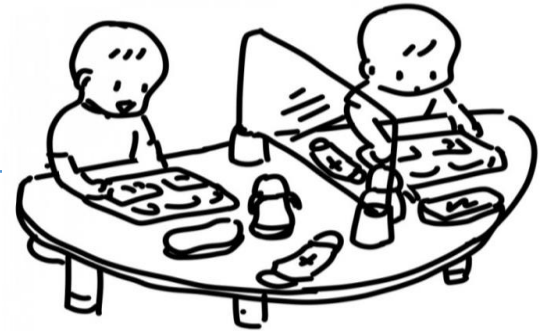


감염예방을 위한 관리

* 접촉의 최소화

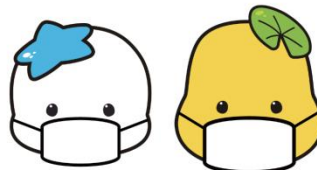
* 급 간식 시

- 식사 전 후 손 씻기 철저, 식사 시 최대 범위에서 일정거리 유지, 가능한 **일렬 식사**



* 집단 행사, 교육 시

- 가급적 자제, 불가피할 경우 생활 속 거리두기 준수 및 개인위생, 건강 상태 확인 철저



※ 가정에서 지켜주세요

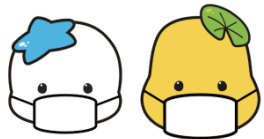
□ 매일 아침 자녀가 등원하기 전 체온과 호흡기증상 유무를 확인합니다.

□ 다음의 경우에는 등원을 시키지 않고
담임선생님에게 알립니다.

① 코로나19 임상증상이 나타난 경우

② 해외 여행을 다녀왔거나 확진환자와 접촉하여
자가격리 통지서를 받은 경우

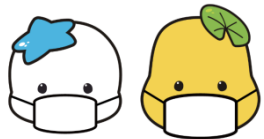
③ 가족(동거인) 중 해외여행이나 확진환자와의
접촉으로 자가격리 통지서를 받은 사람이 있는 경우



※ 가정에서 지켜주세요

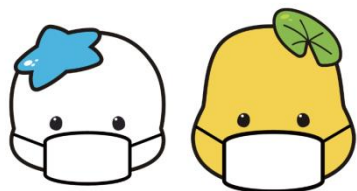
□ 등원 중지 중인 영유아의 가족은 다음의 생활수칙을 준수합니다.

- ① 건강상태(발열, 호흡기증상 등)를 매일 주의 깊게 관찰합니다.
- ② 가족 또는 동거인은 최대한 등원 중지 중인 영유아와 접촉하지 않도록 합니다.
 - 특히, 노인, 임산부, 소아, 만성질환, 암 등 면역력이 저하된 분은 접촉을 금지합니다.
 - 외부인의 방문도 제한합니다.
- ③ 등원중지 중인 영유아와 독립된 공간에서 생활하시고, 공용으로 사용하는 공간은 자주 환기를 시킵니다.
- ④ 개인 물품(수건, 식기류 등)을 사용하도록 하며, 화장실, 세면대를 공용으로 사용한다면, 사용 후 소독(락스 등 가정용소독제)하고 다른 사람이 사용하도록 합니다.





사회적 거리두기 단계에 따른 어린이집 조치사항



*** 각 지자체 별로 사회적 거리 두기 단계에 따라 휴원 실시**

< 강화된 방역조치 시행에 따라 달라지는 사항 >

	사회적 거리두기 2단계	강화된 방역조치 시행
휴원	휴원 권고	휴원
긴급보육	• 긴급보육 실시, 가정돌봄 권고 • 교사 정상 출근	• 가정돌봄 가능할 경우 등원 제한 • 최소한의 교사만 출근
특별활동 외부활동	자제	금지
집단행사 집합교육	취소 또는 연기 * 불가피할 경우 실내 50인, 실외 100인 미만 실시	취소 또는 연기
외부인 출입	금지 * 불가피할 경우 보육시간 외 실시	금지 * 불가피할 경우 보육시간 외 실시

코로나19

함께하면 극복할 수 있습니다.

