



整天充满活力的托儿所

保育支援系统调整

托儿所 服务 指南

面向
家长



경기과학기술대학교 산학협력단 위탁운영
시흥시육아종합지원센터



了解“延长保育”

1. 延长保育的含义及其利用方法
2. 延长保育服务利用步骤
3. 延长保育时间孩子们的主要活动
4. 延长保育运营方式

什么是电子出缺勤系统？

1. 优点
2. 运营方式

向托儿所托管孩子的家长，请一定遵守如下规定。

了解“基本保育”

1. 基本保育含义及其运营方式
2. 在基本保育时间孩子们的主要活动

随着保育支援系统的调整， 托儿所保育服务将焕然一新。

托儿所婴幼儿家长的心情……



因为我家孩子是最后一个接回去的，所以有很多担忧。

虽然下班后急忙赶过去，但每次到托儿所都会超过7点。我家孩子每天都称为最后接回去的孩子，所以担心在托儿所孩子没人照看。另外，担心老师因为我家孩子下班晚，感到非常抱歉。



看到老师那么晚的时间还在照看孩子，觉得太辛苦了。

有一次，为了取回落在托儿所的东西，在很晚的时间去托儿所，发现班主任老师还在照看没有接回家的孩子们。在白天照看一整天孩子就已经很辛苦了，到了晚上还不能及时下班，需要加班照看孩子，担心老师的工作量过重，伤及身体。

托儿所保育时间的调整



基本保育



延长保育

托儿所保育时间分为面向所有婴幼儿的基本保育时间（上午9点~下午4点）和面向加时托管婴幼儿的延长保育时间（下午4点~下午7点30分）。延长保育时间将另行安排专职教师负责照看孩子。

1. 延长保育的含义及其利用方法

延长保育是指针对提前申请延长保育的婴幼儿，在基本保育时间之外，从下午4点至下午7点30分提供的保育服务。延长保育不同于按年龄段分班的基本保育班，而是运营由申请延长保育的婴幼儿或幼儿组成的延长班，并由专职教师提供保育服务。

延长保育服务时间

在基本保育时间之外，从下午4点至下午7点30分（16:00~19:30）。

延长保育服务时间

这一服务面向的对象是提前申请延长保育的婴幼儿。经常在17点以后接孩子回家（每个月加时托管时间至少10小时以上），而且符合延长保育资格标准（0~2周岁），可以按照申请流程申请延长保育服务。但在申请延长保育之前，必须向托儿所院长进行咨询。

★ 即便没有提交延长保育服务申请表，若因紧急情况偶尔需要17点以后接孩子，也可以申请延长保育服务（口头、致电等）。



常见问题解答 >>

Q 没有申请延长保育服务，但因突发情况不得已在下午5点以后才能接孩子时应该怎么办？

A 可以申请不定期·紧急延长保育。不定期·紧急延长保育是指未申请延长保育的婴幼儿因突发情况需要下午5点以后才能接回家时，在延长班可以容纳的范围内提供的延长保育服务。需要不定期·紧急延长保育时，需提前一天或当天上午向托儿所进行申请。

延长保育服务 注意点

- ☑ 下午5点（17点）以后的延长保育服务利用时间每个月超过10小时，可申请延长保育。
- ☑ 托儿所是根据延长班婴幼儿人数录用专职教师并运营延长班的，因此若为不定期利用延长班的婴幼儿，请尽量不要申请延长保育服务。
- ☑ 即便是申请延长保育的婴幼儿，因课外辅导等原因，从托儿所接回去之后，就不得返回托儿所重复托管（排除去医院就医）。
- ☑ 在延长保育时间接孩子回家的家长，请帮助专职教师一起进行回家准备（携带随身物品、给孩子穿鞋等）。
- ☑ 基本保育服务和延长保育服务的婴幼儿接回时间分别为下午4点和下午7点30分，请家长遵守这一时间。

2. 延长保育服务利用步骤

01 延长保育服务咨询(院长 ↔ 家长)

向院长咨询是否可以利用延长保育服务（延长保育服务的利用时间等）。

- ★ 下午5点（17点）以后的延长保育服务利用时间每个月累计超过10小时，可申请延长保育。
- ★ 即便没有提交延长保育服务申请表，若因紧急情况偶尔需要17点以后接孩子，也可以申请延长保育服务（口头、致电等）后，利用这一服务。

02 延长保育资格申请(0~2周岁班)

延长保育资格可在‘行政福利中心（邑面事务所、洞居民中心）或BOKJIRO网站（www.bokjiro.go.kr）进行申请。

- ★ 下午5点（17点）以后的延长保育服务利用时间每个月累计超过10小时，可申请延长保育。

延长保育资格标准

- ▶ 对于0-2周岁的婴儿，应符合长时间需要托管服务的必要‘资格’。

就业	工薪族、个体工商户/特殊工作从业者（兼职，每周15小时，每月不超过60小时）、农渔业从业者、艺术家、无薪家庭从业者
	求职/就业准备(参加民间培训学校培训教育(限定在1年1次)、报考公务员·公共机构·民间企业录用考试或提交《资格标准法》中所列的国家资格考试报考收据)
家庭	多子女(2名子女以上家庭)、单亲家庭、祖孙家庭、多元文化家庭、低收入阶层
残疾	残疾、长期疗养/核定特例、住院/看护
怀孕	怀孕、生育、流产
学业	在校学生(认可远程大学)、获取学位过程(认可写论文时间，限定1年1次)
长期不在	军队服役、服刑

- ★ 由于原来的全托班婴幼儿自动获得延长保育资格，因此无需重复申请。
原来的定制班婴儿如果需要延长保育服务，需申请延长保育资格。

03 ▶ 3-5周岁幼儿无需资格要求，同托儿所协商后可直接利用延长保育服务。

延长保育服务申请(0~5周岁班)

- 决定利用延长保育服务的家长，应向托儿所提交‘延长保育服务申请表’，申请这一服务。
- 向所在托儿所提交‘延长保育服务申请表’（利用延长保育服务的0~5周岁班所有婴幼儿）

04 最终确定能否利用延长保育服务。

3. 延长保育时间孩子们的主要活动

在延长保育时间，婴幼儿主要活动是自由玩耍。

在延长保育时间，一方面保持标准保育课程（玩耍课程）延长线上的作息，另一方便为了稳定孩子们的情绪，会给婴幼儿提供自由玩耍的时间。延长班专用教室里摆放着符合各年龄段的教材和教具，尽量给孩子们营造快乐玩耍和生活的最佳环境。

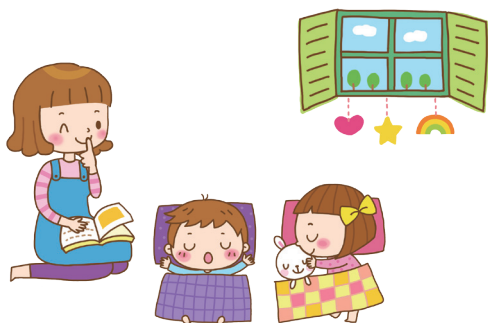
在 延长保育时间，婴幼儿通过‘休息’时间，保持稳定的情绪。

为了让长时间呆在托儿所的婴幼儿一边自由玩耍，一边得到充分休息，延长保育作息相对比较轻松。为了缓解剩下的婴幼儿不安情绪或消除婴幼儿的疲惫感，‘延长班’的‘专职教师’会把重点放在稳定孩子们的情绪上。



4. 延长保育运营方式

- 申请延长保育的婴幼儿将前往下午4点以后运营的延长班，由延长班专职教师提供保育服务。
- 延长班运营时间为下午4点至下午7点30分。
- 延长班分为婴儿班和幼儿班。（教师和儿童比例）婴儿班 1:5, 幼儿班 1:15
 - 仅由0岁婴儿组成的婴儿班且包含残疾婴儿，教师和儿童比例为 1:3 幼儿班包含0岁婴儿，教师和儿童比例可以为1:3（每家托儿所仅限1个班）
 - 根据弹性保育制度，婴儿班和幼儿班人数可分别增加2名和5名。
- 延长保育主要作息为婴幼儿的自由玩耍、日常生活（包括休息）。
 - ★ 延长保育费用中不含供餐和零食费用，因此托儿所没有义务在延长保育时间向婴幼儿提供供餐和零食。若需要供餐和零食服务，托儿所和家长可协商决定，其相关费用由家长自行承担。



常见问题解答 >>

Q 利用延长班的婴幼儿是否可以参加完课外辅导班后重返托儿所？

A 为了给延长班的婴幼儿营造安全的保育环境，除了医院诊疗或康复治疗等不得已的情况，婴幼儿不得因课外辅导班等原因从托儿所接回去后重返托儿所。若利用其他外部教育机构，请遵守基本保育时间，在下午4点（16点）接回孩子。

Q 延长保育时间是否运营特别的活动？

A 为了确保长时间呆在托儿所的婴幼儿情绪稳定以及健康成长，在延长保育时间主要以游戏和休息为主，不进行特别的活动。

什么是 什么是电子出缺勤系统？

电子出缺勤系统是指自动确认婴幼儿接送信息，并以电子方式管理的系统。

1. 优点

- 向入托婴幼儿家长提供接送时间信息，让家长对托儿所更加放心。
- 对于托儿所来说，可以减少管理出勤簿资料、确认出勤天数以及申请保育费等行政工作。

2. 运营方式

- 婴幼儿携带自动确认出缺勤的识别装置（标签等）到托儿所。
 - ★ 对婴幼儿的便携式识别装置（标签等）的购置费用，政府在2020年提供一定补贴（上线为5千韩元），但仅限一次。若因丢失等需要重购装置，则由家长自行承担。
- 托儿所安装的接送时间记录装置会感应这一装置，并通过服务器自动确认接送时间。



- 接送婴幼儿的时间以短信方式发到家长的手机上。

注意点

婴幼儿携带便携式识别装置（标牌等），才可以在出缺勤系统上进行记录，因此接送孩子时，请务必携带这一识别装置（标牌等）。

向托儿所托管孩子的家长，请一定遵守如下规定。

◆ 请一定遵守婴幼儿接回时间。

遵守规定的接送时间，对于婴幼儿适应托儿所生活起着非常重要的作用。为了让子女更好地适应托儿所，并在托儿所愉快生活，请遵守规定的接送时间。

利用基本保育服务的婴幼儿和利用延长保育服务的婴幼儿接回时间分别为下午4点和下午7点30分，请家长遵守这一时间。

◆ 申请延长保育服务时，请一定要慎重考虑是否真的需要！

下午5点（17点）以后的延长保育服务利用时间每个月累计超过10小时，可申请延长保育。

托儿所根据婴幼儿延长保育申请情况，运营延长班并安排‘延长保育专职教师’。若延长班超过两个月未能满足规定人数以及时间，将终止支付录用教师的人工费。只有延长班的规定人数持续保持下去，才能稳定运营延长保育服务，因此请慎重考虑后申请延长保育服务。

◆ 因突发情况，需要申请延长保育时，请务必提前告知！

即便没有申请延长保育服务，若出现紧急情况，也可以申请延长保育。如果出现5点以后才能接回孩子的情况，最晚在当天上午向班主任老师申请‘延长保育’，才能获得相应的延长保育服务。

◆ 从托儿所接回去之后，不得回托儿所再次托管。

为了确保延长班婴幼儿的情绪稳定，因课外辅导等原因从托儿所接回去的婴幼儿不得返回托儿所重复托管。但仅限婴幼儿生病就医等不得已的情况，允许返回托儿所重复托管。

◆ 婴幼儿在托儿所的生活情况，请向班主任老师咨询。

延长班的生活并非由班主任老师，而是由延长班的专职教师负责，因此对于基本保育时间内的咨询内容，请参考‘托儿所婴幼儿手册’、‘智能通知’，向基本保育班班主任致电咨询。

★ 延长保育时间的生活情况，请向延长班专职教师咨询。



1. 基本保育含义及其运营方式

基本保育是

基本保育是指托儿所在上午9点~下午4点提供的保育服务，保育过程及其服务方法和以前一样。

基本保育服务利用时间

上午9点至下午4点(09:00~16:00)。

★ 07:30~09:00送孩子到托儿所这段时间运营综合班。

基本保育服务对象

托儿所所有婴幼儿都可以利用基本保育服务。

★ 废除原来的全托班和定制班，因此不分年龄，所有婴幼儿都是基本保育服务对象。

基本保育运营方式

原来的班级由班主任老师提供保育服务。

★ 班主任老师的婴幼儿保育时间为上午9点至下午4点。

★ 鉴于接送时间各不相同，在基本保育时间（上午9点~下午4点）前后以综合班形式运营。但申请延长保育的儿童则在下午4点以后运营的‘延长班’，由延长保育专职教师提供保育服务。

07:30	09:00	16:00	17:00	19:30
入托	基本保育 (游戏、供餐·零食、活动、午觉等)		延长保育	



注意点

- ✓ 按规定接送孩子，可以让婴幼儿预测托儿所的生活作息，有助于孩子尽快适应托儿所生活。
- ✓ 托儿所基本保育服务可以充分达到婴幼儿教育目的。由于托儿所的日常作息及保育课程以基本保育为中心运营，因此从上午9点至下午4点运营的基本保育服务，足以让婴幼儿获得必要的教育体验并积累和同龄玩伴的社交经验。

2. 在基本保育时间孩子们的主要活动

基本保育是

基本保育是指面向所有托儿所婴幼儿，从上午9点到下午4点这一统一的保育时间，由所在班班主任提供的保育服务。在基本保育时间，婴幼儿基于标准保育课程和幼儿游戏为主的玩耍课程，和老师、朋友一起游戏并体验日常生活，使其健康成长。

◆ 婴幼儿通过游戏、活动以及日常生活，得到锻炼和成长。

在托儿所基于标准保育课程（玩耍课程）以及婴幼儿的智力发展水平和兴趣，参与游戏和活动，并体验日常生活。以游戏为主的保育课程，可以让婴幼儿通过自由玩耍不断成长，同时通过就餐、午觉、洗手、排便等‘日常生活’体验，使其成长为健康的孩子。

◆ 重复规定的日常作息，可以稳定婴幼儿的情绪。

托儿所的日常作息为‘到托儿所-上午零食-室内（室外）自由玩耍-室外活动-午餐-午觉及休息-下午零食-室内（室外）自由玩耍-回家’。重复这一规定的日常作息，可以稳定婴幼儿的情绪。托儿所的日常作息会根据婴幼儿的年龄、兴趣、健康状态等进行调整，但基本保育服务足以让婴幼儿健康成长和发育。



整天充满活力的托儿所

保育支援系统调整

托儿所 服务 指南

面向
家长



경기과학기술대학교 산학협력단 위탁운영
시흥시육아종합지원센터